



MANUAL DE INSTRUCCIONES

ASPIRADORA/LIMPIA TAPIZADOS TP

MODELO: FA8320



PRESENTACIÓN

La aspiradora/limpia tapizados TP FASCY es una herramienta diseñada para múltiples funciones tales como, limpiar tapizados, alfombras y tejidos en general, también es apto para limpieza de pisos mediante el sistema de limpieza húmedo. Posee tanque nylon de alta resistencia contra golpes. Fácil de usar y transportar, le permite realizar trabajos de forma rápida, sencilla y segura. Recomendado para uso en lavaderos, empresas de servicio de limpieza, tapicerías, uso comercial y doméstico en general.

ESPECIFICACIONES TÉCNICAS

MODELO:	FA8320
CAPACIDAD:	20Lts
POTENCIA:	1400W
VOLTAGE:	220V 50/60Hz
PRESION VACIO:	> 18Kpa
PESO:	8.20Kg



INSTRUCCIONES DE SEGURIDAD

ADVERTENCIA

Lea todas las instrucciones descriptas abajo, de no ser así, podrá ocurrir una descarga eléctrica, fuego y/o serias lesiones. El término “La aspiradora” en todas las advertencias listadas abajo se refiere a aspiradoras operadas con tensión de red (con cable)

GUARDE ESTAS INSTRUCCIONES

Seguridad del área de trabajo

- a) Mantenga el área de trabajo limpia y bien iluminada. Áreas desordenadas y sucias pueden ocasionar accidentes.
- b) No opere la aspiradora en atmósferas explosivas, como por ejemplo en presencia de líquidos, gases o polvos inflamables.
- c) Mantenga a niños y espectadores lejos mientras que opera la aspiradora. Las distracciones pueden causar pérdida del control.

Seguridad personal

- a) Manténganse alerta, mire lo que hace y use el sentido común cuando utiliza una aspiradora. No la utilice cuando está cansado o bajo influencia de drogas, alcohol o medicación. Un momento de desatención cuando utiliza una aspiradora puede resultar en graves lesiones.
- b) Utilice equipamiento seguro. Utilice siempre zapatos antideslizantes, máscara para polvo, guantes y protectores auditivos esto reduce el riesgo de lesiones.
- c) No exceda su alcance. Manténgase balanceado y con los dos pies sobre el piso en todo momento. Esto posibilita un mejor control de la aspiradora en situaciones inesperadas.
- d) No conecte a la red o toque el enchufe con las manos mojadas, asegúrese que el cable esté siempre lejos del alcance del agua.
- e) Nunca ponga las manos u otra parte del cuerpo en la salida de la manguera, ni apunte a animales o a terceros, esto podrá provocar daños. Evite agacharse en exceso, es

importante mover los brazos y las muñecas evitando forzar la columna y mover la cintura manteniendo la espalda recta. Mantenga la columna en posición vertical, y mueva la aspiradora lo más cerca posible de los pies, flexionando ligeramente la pierna que esta adelante.

f) Si hay que agacharse para pasar la aspiradora por debajo, lo mejor es apoyar una de las rodillas en el suelo, y no inclinar la espalda.

Seguridad en materia de electricidad

a) No modifique bajo ninguna forma el enchufe. El enchufe que encaje correctamente al tomacorriente reduce el riesgo de una descarga eléctrica.

b) No exponga la aspiradora a la lluvia o condiciones húmedas. El ingreso de agua aumenta el riesgo de una descarga eléctrica.

c) No abuse del cable de alimentación. Nunca lo utilice para transportar, tirar o desenchufar la aspiradora eléctrica. Manténgalo lejos del calor, aceite, bordes filosos o partes móviles. Los cables dañados o enredados aumentan el riesgo de una descarga eléctrica.

d) Cuando utiliza la aspiradora en el exterior, utilice una extensión del cable adecuado para exteriores. El uso de un cable adecuado para exteriores disminuye el riesgo de una descarga eléctrica.

e) Para pausas prolongadas se recomienda dejar el interruptor en posición de apagado para evitar posibles accidentes.

Cuidados de la aspiradora

a) No fuerce la aspiradora. Utilice para su aplicación. La aspiradora hará un trabajo más eficaz y más seguro si se utiliza para el propósito que fue diseñada.

b) No utilice la aspiradora si el interruptor no enciende ni apaga la misma. Cualquier aparato eléctrico que no puede ser controlado mediante el interruptor es peligroso y debe ser reparado.

c) Desconecte el enchufe de la fuente de alimentación antes de realizar ajustes, cambiar accesorios etc. Estas medidas de seguridad preventivas reducen el riesgo de que se arranque accidentalmente.

d) Hágale mantenimiento a la aspiradora. Corrobore que no haya desalineamientos o bloqueos de partes móviles, rotura de partes, filtros y cualquier otra condición que pueda afectar el funcionamiento. Si se encuentra dañada, haga reparar antes de usarla. Muchos accidentes son causados por falta de mantenimiento.

e) Antes de usar la aspiradora, verifique si el filtro permanente o la bolsa de papel están montados correctamente. Cuando aspire agua, no use la bolsa de papel.

f) Si durante su uso detecta algún sonido anormal o no hay succión, detenga la aspiradora, limpie el filtro y verifique que la manguera no esté bloqueada. Si fuese necesario lleve la aspiradora al servicio técnico autorizado.

g) Evite succionar objetos metálicos como clavos, tachuelas, barro, yeso, aserrín, piedras y aguas muy sucias ya que podrían producir daños en la manguera o en el sistema de filtrado. Tenga cuidado al succionar bolas de pelos, bolas de papel y otros objetos que puedan bloquear el sistema de succión, estos objetos podrían dañar o deformar las

mangueras y otros accesorios. Si esto sucede es recomendable apagar la aspiradora y limpiar el sistema.

h) Evite doblar, aplastar y arrastrar la manguera. No use la aspiradora cuando la manguera está dañada.

i) No encienda la bomba si no hay agua en el recipiente de agua limpia

j) Verifique el nivel de agua del recipiente antes de cada uso.

k) Revise siempre el efecto que podría causar el líquido limpiador antes de comenzar el proceso de limpieza.

l) La aspiradora cuenta con un botón de seguridad de temperatura para la bomba. Cuando se usa con frecuencia el botón de seguridad de temperatura apaga la bomba automáticamente luego de un periodo de pausa la bomba se enciende automáticamente.

m) Después de cada trabajo de limpieza, todas las partes (bomba, válvula, boquilla y tubos) deben enjuagarse con agua limpia.

Su Aspiradora tiene las siguientes funciones

a) Aspiradora de líquido y polvo

b) Limpia alfombras

c) Limpia tapizados

d) Limpia pisos



INSTALACIÓN

a) Desempaque la aspiradora y los accesorios.

b) Desconecte el tubo de admisión del tanque de agua limpia.

c) Abra el clip del tanque (Fig. A2) y retire el cuerpo de la aspiradora del tanque.

d) Fije las ruedas a la base de la aspiradora. (Fig. A4, A5)

e) Coloque el filtro de espuma. (Fig. A6)

f) Coloque la bolsa para polvo sobre la entrada del tanque (limpieza en seco Fig. A7)

g) Reemplace el cuerpo de la aspiradora en el tanque (Fig. A8) asegure con el clip.

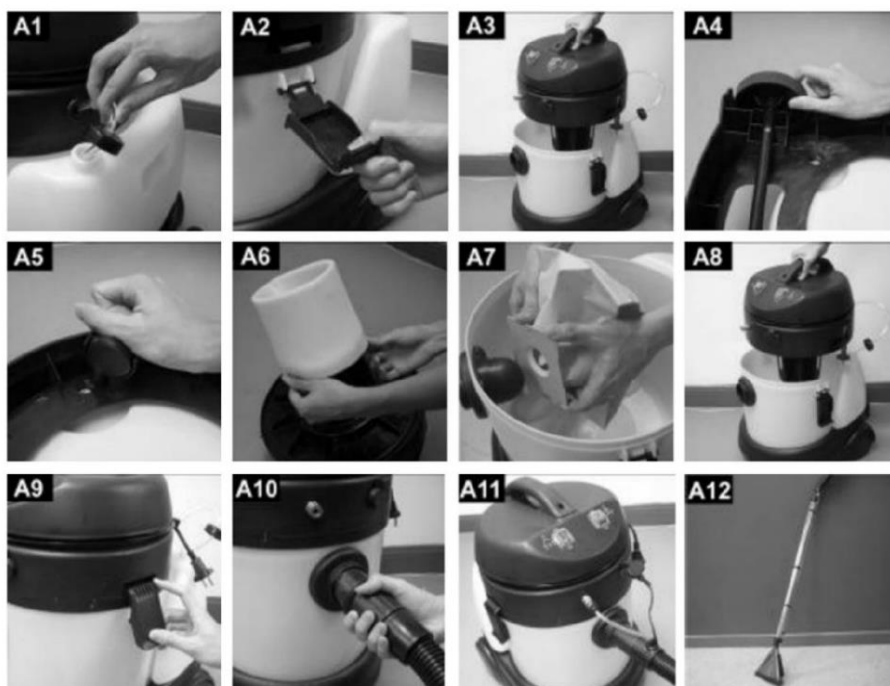
h) Conecte la manguera al cuerpo de la aspiradora. (Fig. A10)

i) Conecte el tubo de admisión al recipiente de agua limpia. (Fig. A1)

j) Conecte la manguera de agua y el cable de suministro del activador. (Fig. A11)

k) Conecte los accesorios deseados al tubo de metal. (Fig. A12)

l) Fije los accesorios restantes al cuerpo de la aspiradora.



CONSEJOS DE OPERACIÓN

Uso de detergente

- Cuando usa detergente, siempre siga las instrucciones del empaque.
- Mantenga fuera del alcance de los niños.
- En caso de contacto con los oídos, los ojos o la nariz, enjuague con agua.
- No mezcle el detergente con otros productos.
- Llene el recipiente con la dosis correcta de detergente y agua.

Alfombra ligeramente manchada

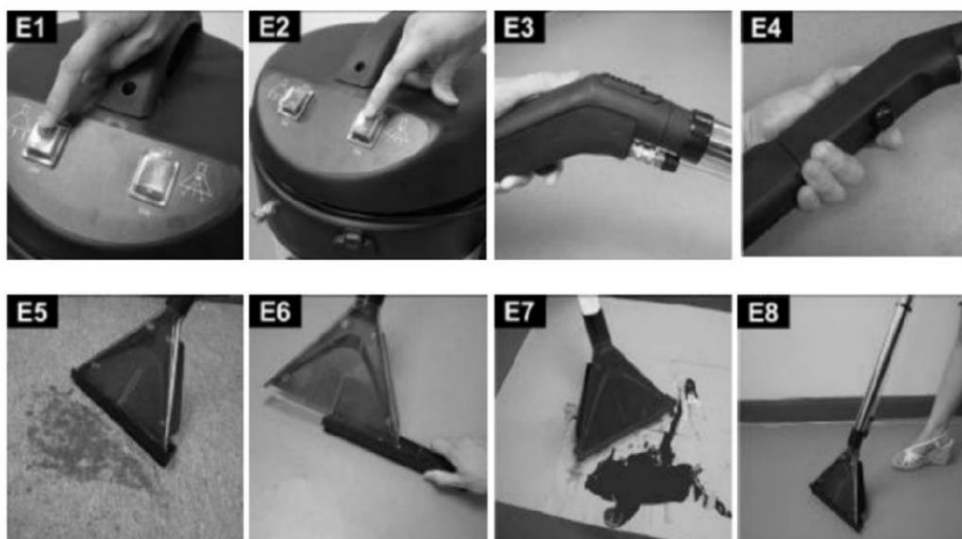
- Encienda los interruptores del Motor y la Bomba.
- Presione ON el interruptor del activador para rociar el agente de limpieza.
- Si presiona OFF el interruptor del activador, la pulverización se interrumpirá.
- Mueva la boquilla de limpieza de manera uniforme y lentamente hacia atrás y adelante sobre la alfombra, presionando ON/OFF el interruptor del activador repetidamente.
- Para aspirar tanta agua como sea posible de la alfombra presione el interruptor.

Alfombras manchadas

- Encienda solamente el interruptor de la bomba.
- Presione ON el interruptor del activador para rociar el agente de limpieza.
- Apague el interruptor de la bomba.
- Encienda el interruptor del motor.
- Mueva la boquilla de limpieza sobre la alfombra hasta que se seque.
- No pise la alfombra si todavía está mojada.
- Espere hasta que la alfombra se haya secado por completo.

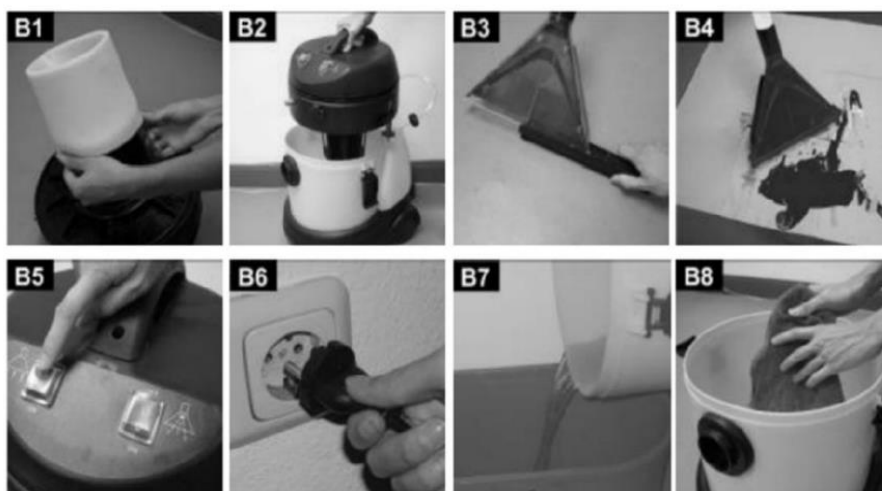
Limpeza en húmedo de pisos duros

- Coloque el accesorio para pisos duros en la boquilla de limpieza. (Figura E6)
- Encienda los interruptores del motor y de la bomba.
- Presione ON el interruptor del activador para rociar el agente de limpieza al piso.
Mueva la boquilla de limpieza de forma lenta y uniforme hacia adelante y hacia atrás.
- Apague la bomba y aspire el agente de limpieza hasta que el piso esté seco.



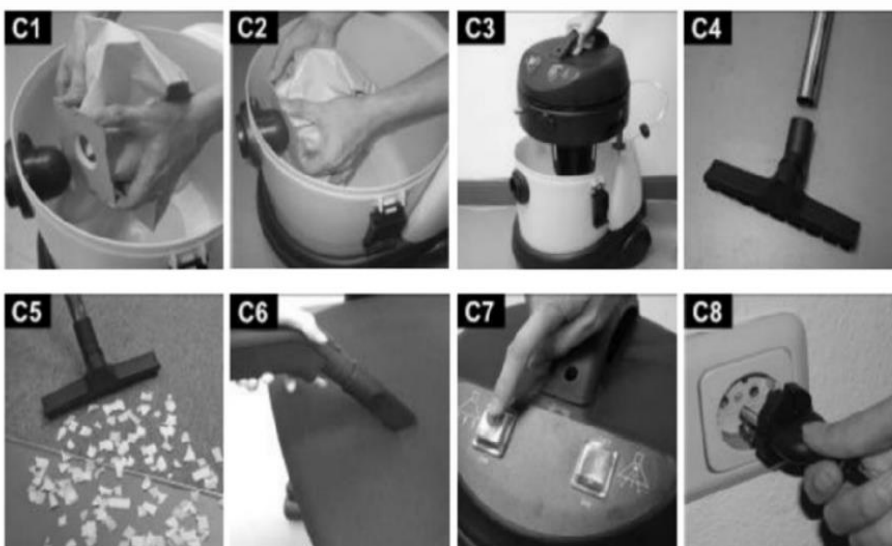
Limpeza de Líquidos

- a) Durante la limpieza con la aspiradora en húmedo, utilice únicamente el filtro de espuma. (Fig. B1)
- b) Reemplace el cuerpo de la aspiradora al tanque. (Fig. B2)
- c) Conecte el adaptador húmedo (piso duro) a la boquilla de limpieza. (Fig. B5)
- d) Encienda el interruptor del motor y comience a pasar la aspiradora por la superficie mojada. (Fig. B4)
- e) Si el líquido en el tanque alcanza un cierto nivel, el flotador desconectará la circulación de aire. La aspiradora emitirá un sonido más fuerte. Esto significa que está lleno.
- f) Apague la aspiradora. (Fig. B5)
- g) Extraiga el enchufe de la red. (Fig. B6)
- h) Vacíe el tanque después de la limpieza con aspiradora en húmedo (Fig. B7), seque el tanque con un paño (Fig. B8) y deje secar el filtro de espuma.



Limpeza en seco

- a) Durante la limpieza con la aspiradora en seco, use el filtro de espuma (el filtro de espuma debe estar seco) y la bolsa para el polvo. (Fig. C1)
- b) Coloque una nueva bolsa para polvo sobre la entrada del tanque. (Fig. C1)
- c) Cuando coloque la bolsa de polvo, presione firme sobre el enganche (Fig. C2)
- d) Reemplace el cuerpo de la aspiradora al tanque. (Fig. C3)
- e) Durante la limpieza en seco, use el cepillo para pisos (Fig. C4) o la boquilla.
- f) Apague la aspiradora presionando el interruptor del motor. (Fig. C7)
- g) Extraiga el enchufe de la red. (Fig. C8)



Limpieza en húmedo con agente de limpieza

- a) Abra el clip y retire el cuerpo de la aspiradora del tanque.
- b) Retire la bolsa de polvo y asegúrese de que el tanque esté vacío.
- c) Coloque el filtro de espuma al tanque.
- d) Retire el tubo de admisión del recipiente de agua limpia. (Fig. D1)
- e) Retire el recipiente de agua limpia del bastidor principal. (Fig. D2)
- f) Vierta el agente de limpieza en el recipiente de agua limpia. (Fig. D2, D4)
- g) Llene el recipiente de agua limpia con agua. (Fig. D5)
- h) Vuelva a colocar el recipiente de agua limpia en el marco principal. (Fig. D6)
- i) Vuelva a colocar el tubo de admisión en el recipiente de agua limpia. (Fig. D7)
- j) Reemplace el cuerpo de la aspiradora en el tanque.
- k) Conecte el tubo de metal y la manguera al cuerpo de la aspiradora.
- l) El activador está montado en el mango y controlado por el interruptor. (F D8, D9)
- m) Conecte el extremo del tubo de suministro de agua al embrague de la aspiradora.

Puede quitar el tubo de suministro de agua presionando el embrague. (Fig. D9)

- n) Coloque el cable de suministro para el activador y la toma de corriente protegida por la tapa. (Fig. D12)
- o) El suministro para el activador y el tubo de suministro de agua deben estar bien conectados a operar la aspiradora. (Fig. D13)
- p) Coloque la boquilla de limpieza en el tubo de metal. (Fig. D14)
- q) Fije el adaptador húmedo a la boquilla de limpieza. (Fig. D15)
- r) Sujete el tubo de metal en el mango. (Fig. D16)
- s) Fije el tubo de suministro de agua al embrague en el mango. (Fig. D17)
- t) Coloque los accesorios restantes en la aspiradora.
- u) Desenrolle el cable de la fuente de alimentación por completo.
- v) Enchufe el cable de alimentación a la red eléctrica. (Fig. D20)

Consejos para limpieza en húmedo.

a) En mobiliario nuevo, busque la etiqueta con composición e instrucciones de limpieza. Esto vale para cada elemento tapizado.

b) Antes de aplicar ningún tipo de producto para limpiar manchas concretas o higiene de tapicerías, asegúrese de comprobar que se trata del material para el que está indicado el producto. De lo contrario, no se obtendrá los resultados deseados.

c) Nunca aplique ningún tipo de producto limpia tapizados para manchas concretas o higiene de tapicerías en general. Antes debes realizar un buen y profundo aspirado. De lo contrario, la película de polvo creará como barrera. Puede incluso que se mezcle con éste produciendo una mancha más resistente.

d) Antes de realizar cualquier sistema de limpieza en húmedo o con productos químicos o caseros, haga una pequeña prueba en una de las zonas menos visibles. Puede ser la parte baja y posterior de un sofá. Así observará la reacción antes de aplicarlo a discreción por toda la superficie.

e) Procure evitar la colocación de muebles tapizados cerca de ventanas. Así los rayos solares no actuarán decolorando los tejidos.

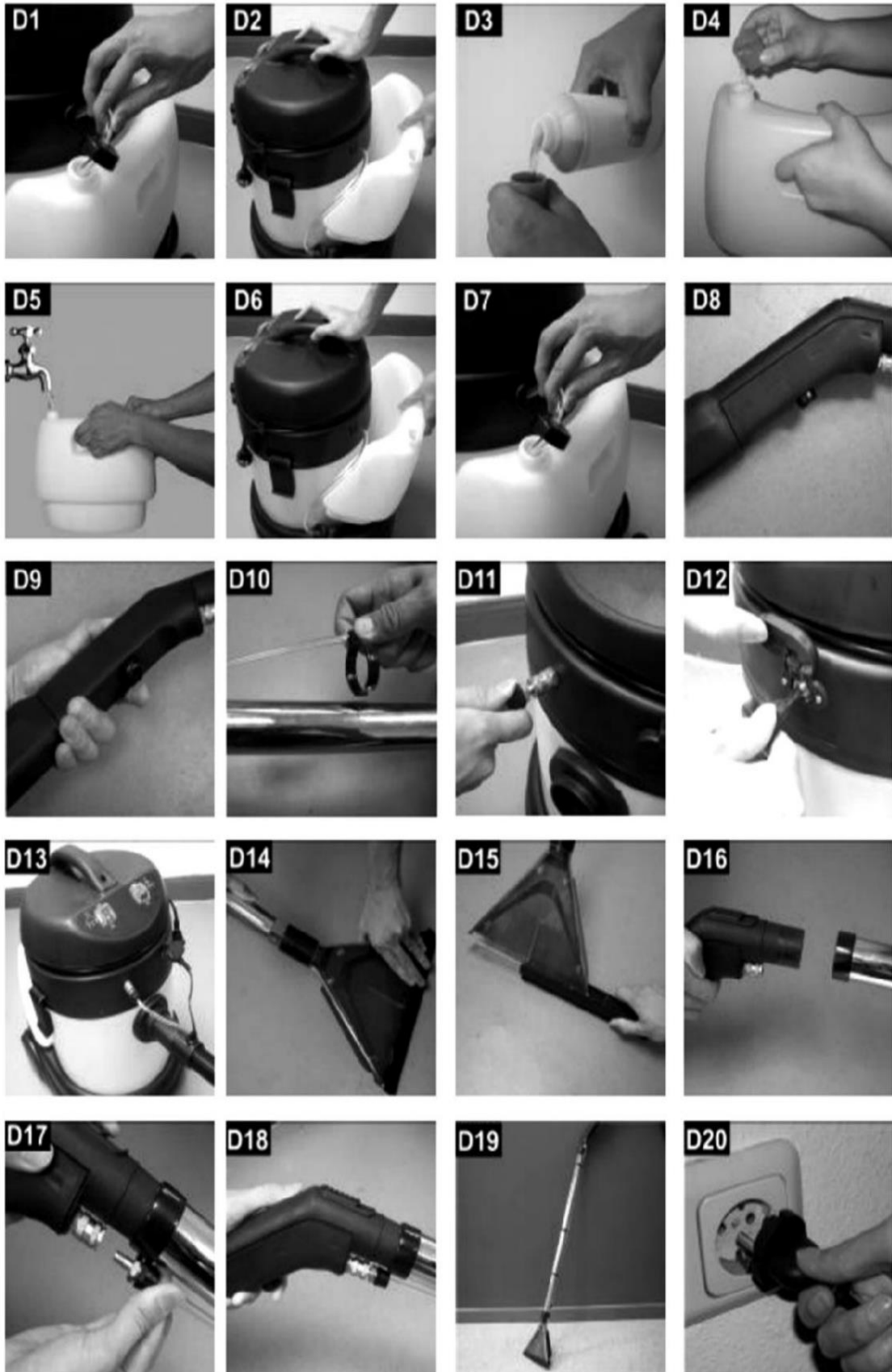
f) Mantén lejos del calor los asientos, sofás y sillones de piel natural. Así evitarás que se resequen y puedan aparecer grietas.

g) La limpieza de tapicerías con el aspirador, debe ser casi diaria. De ese modo, se

evita que el polvo penetre en profundidad.

h) Si pese a todo se produce un inevitable accidente provocando una mancha inmediata, actúe rápidamente aplicando papel absorbente o un paño de algodón, para intentar recoger presionando puntualmente y sin extender la mayor cantidad de suciedad.

i) Cuando se producen manchas del tapizado por derrame con sustancias líquidas y sólidas, utilice inmediatamente el aspirador, o un cepillo para retirar los restos sólidos.



LUEGO DE LA OPERACIÓN

- a) Presione el interruptor del activador para eliminar los residuos de agente de limpieza.
- b) Apague la bomba y luego apague el motor de la aspiradora.
- c) Retire el enchufe de la red eléctrica.
- d) Enrolle el cable de alimentación alrededor del cuerpo del aparato.
- e) Desconecte el tubo de suministro de agua de la aspiradora.
- f) Retire la manguera flexible del tanque.
- g) Retire el tubo de admisión del tanque de agua limpia y separe el tanque de agua del bastidor principal.
- h) Vacíe el tanque, enjuague con agua limpia y seque el con un paño
- i) Lave el filtro de espuma con un detergente suave y déjelo secar.
- j) Vuelva a colocar el tanque de agua limpia en el marco y guarde todos los accesorios.
- k) Guarde en un lugar seco lejos del alcance de los niños.

Reparación

La reparación deberá realizarse en servicio técnico autorizado para los productos **FASCY** utilizando repuestos originales, esto garantizará la seguridad del producto.

TERMINO DE GARANTÍA

PLAZO Y COMPROBACION DE LA GARANTÍA

1. Los productos **FASCY** han sido rigurosamente testados por la empresa y cuenta con garantía contra defectos originado de fabricación por un periodo de **UN AÑO** a partir de la fecha de compra del **PRIMER CONSUMIDOR**.

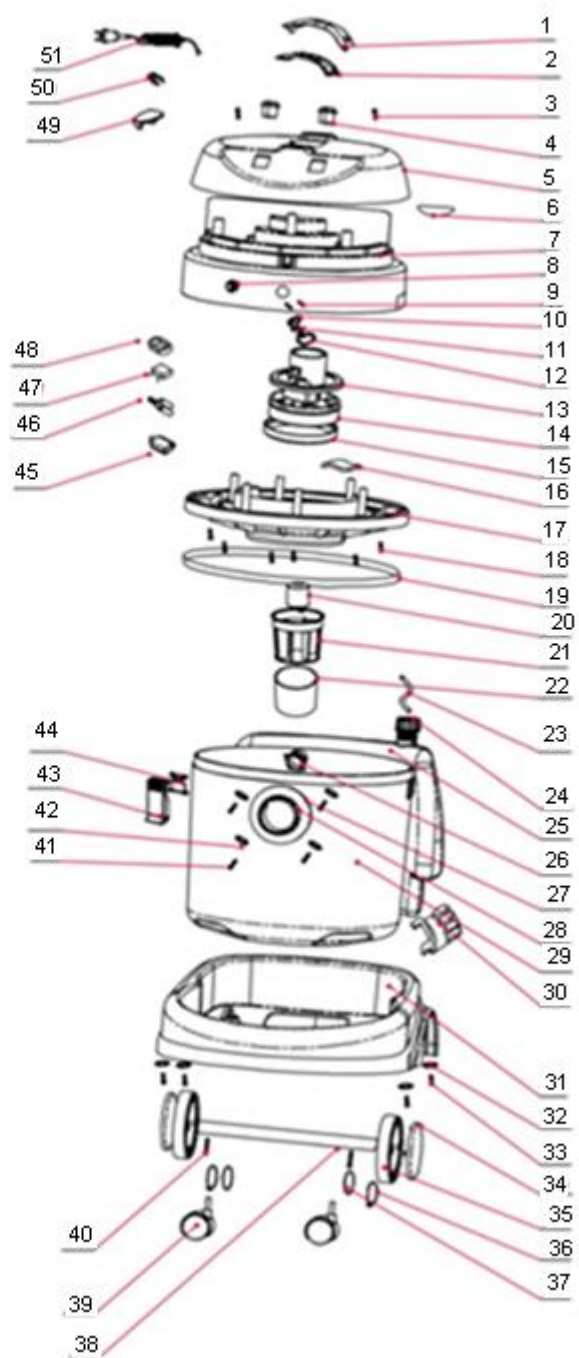
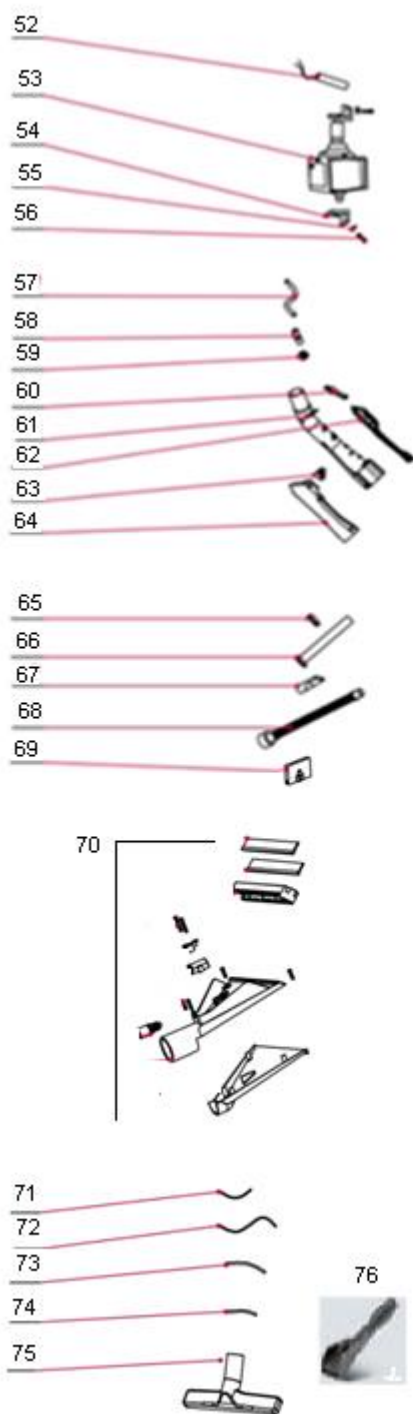
2. Para la comprobación de este plazo, el consumidor deberá presentar la Tarjeta de Garantía debidamente completada y el comprobante de compra.

EXCLUSION DE GARANTÍA

1. Partes desgastadas por el uso normal del producto.
2. Los daños causados por accidentes, abuso o mala utilización.
3. Los productos que no cuentan con la etiqueta de seguridad o etiqueta violada.
4. Los productos que hayan sido reparados por servicio técnico no autorizado.
5. Los productos que hayan sido modificados total o parcialmente.

La empresa se reserva el derecho de dar explicación sobre la garantía.

DESPIECE



NO	LISTADO DE PIEZAS
1	MANIJA SUPERIOR
2	MANIJA INFERIOR
3	TORNILLO
4	INTERRUPTOR
5	TAPA SUPERIOR
6	ETIQUETA
7	TAPA INTERMEDIA
8	CONECTOR
9	TORNILLO
10	TAPA INFERIOR
11	SEGURO
12	TAPA PEQUEÑA
13	RETEN SUPERIOR
14	MOTOR
15	RETEN INFERIOR
16	ESPONJA
17	TAPA INFERIOR
18	TORNILLO
19	RETEN DE LA TAPA
20	VALVULA FLOTADOR DE SEGURIDAD
21	BASE FILTRO
22	FILTRO
23	CAÑO
24	PROTECTOR TANQUE DE AGUA
25	TANQUE DE AGUA
26	CONECTOR MANGUERA
27	RETEN DEL CONECTOR
28	SOPORTE DE LA MANGUERA
29	TANQUE
30	SOPORTE
31	BASE
32	ANILLOS
33	TORNILLO
34	TASA
35	RUEDA
36	SEGURO
37	ARANDELA
38	EJE

NO	LISTADO DE PIEZAS
39	RUEDA
40	TORNILLO
41	TORNILLO
42	ARANDELA
43	CLIP DEL TANQUE
44	SOPORTE
45	PROTECTOR
46	TERMINAL
47	CAPACITOR
48	INDUCTOR
49	ARANDELA
50	CLIP
51	CABLE
52	PROTECTOR TERMICO
53	BOMBA
54	SOPORTE BOMBA
55	JUNTA
56	TORNILLO
57	CAÑO
58	CONECTOR
59	SOPORTE
60	BOTON
61	MANIJA
62	CUBIERTA DE LA MANIJA
63	INTERRUPTOR
64	CUBIERTA DE LA MANIJA
65	CLIP
66	CAÑO METAL ϕ 35*480mm
67	BOQUILLA
68	MANGUERA 1.5m
69	BOLSA DE TELA
70	CEPILLO TRIANGULAR MULTIUSO
71	MANGUERA 0.75*130
72	MANGUERA 0,75*250
73	TUBO TERMOCONTRAIBLE 25MM
74	TUBO TERMOCONTRAIBLE 20MM
75	CEPILLO PARA PISO
76	FILTRO